

# PTA のしおり

～PTA 活動のご紹介～

## 目次

- |                   |     |
|-------------------|-----|
| 1. PTA 活動ってなあに？   | -1- |
| 南菅小学校 PTA の組織図    |     |
| 2. PTA のしくみと役員の役割 | -2- |
| 3. 委員選出のしくみについて   | -3- |
| 4. 各委員会の活動について    | -4- |
| 学年・校外委員会          |     |
| 成人委員会             |     |
| 広報委員会             | -5- |
| 5. 係活動について        | -6- |
| 6. その他            | -7- |



# 1. PTA 活動ってなあに？

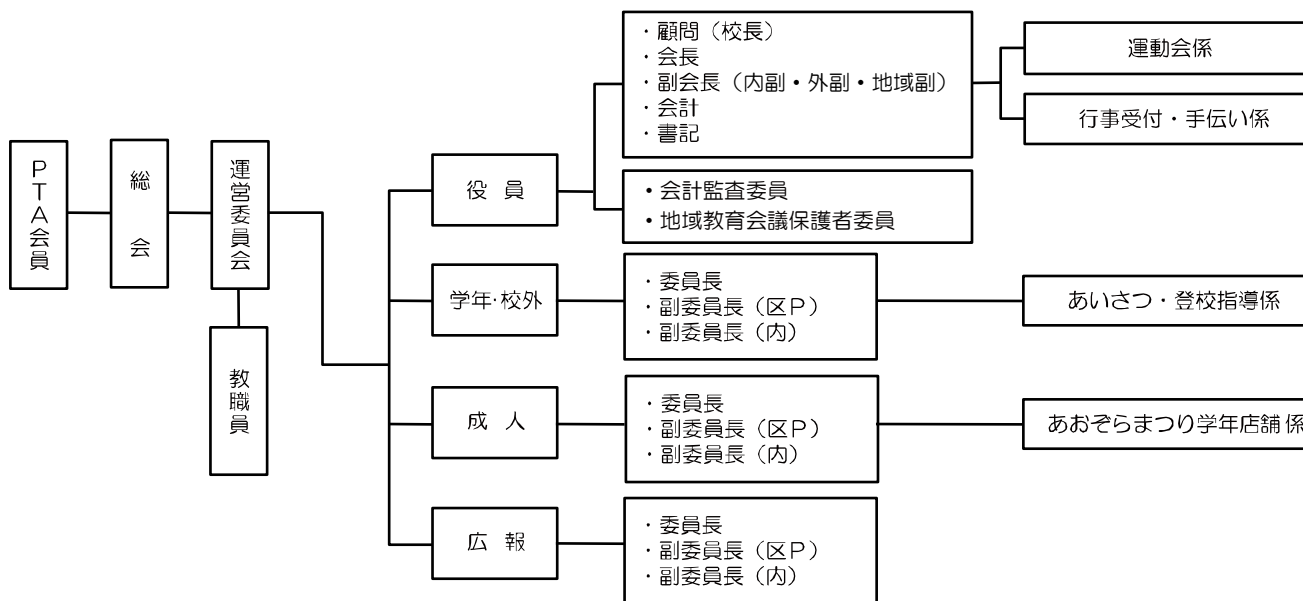
PTA とは、学校、家庭、地域社会での子ども達の健全な成長を願って、保護者と先生が協力しあう【保護者と教職員の会】です。



30周年キャラクター  
みなみすげ男爵

P・・・Parents = 保護者  
T・・・Teachers = 先生  
A・・・Association = 集団や組織

## ◇南菅小学校 PTA の組織図



### ・用語の説明

\*「役員」とは、南菅小学校の場合、会長・副会長・書記・会計の四役のことを指します。また、会計監査委員、地域教育会議保護者委員は、役員に準じます。

\*委員会の仕事を担当する方は、それぞれの学年とクラスごとに、人数を決めてお願いしますので「学級委員（以下委員）」と呼びます。委員は、3つの専門に委員会に分かれて、それぞれの委員会が担当する仕事を受け持っています。また、会計監査委員、地域教育会議保護者委員も委員としてカウントされます。

\*「会員」とは、PTA会費を納めていただき、役員、委員、係のいずれかを引き受けてくださる家庭と、教職員の方を指します。

## 2. PTAのしくみと役員の役割

役員は、南菅小学校のPTA活動を、子どもたちや会員である家庭のみならず、また学校にとってよりよいものにするため、広く意見を集めてまとめるよう努めています。また、各関係先との窓口となって、活動を円滑にするための工夫や改善も行っています。この趣旨に賛同して会員になってくださることが、望ましいと考えています。活動方針を検討するために、以下の会議を開催しております。

### ・PTAで開催される会議の種類

#### ◇総会

すべての会員が出席、または委任状を提出することで、全体でPTA活動の内容や方向性を確認決定する一番大事な会議です。原則として、年度初め（4月下旬～5月上旬）年度末（2月下旬ごろ）の2回開催されます。

年度初めの総会内容	年度末の総会内容
<ul style="list-style-type: none"><li>・前年度事業報告・前年度決算報告</li><li>・会計監査報告・今年度委員紹介</li><li>・今年度事業計画案・今年度予算案</li><li>・その他必要に応じて出された案件など</li></ul>	<ul style="list-style-type: none"><li>・次年度役員候補の承認</li><li>・規約改正案など</li></ul>

上記の内容が主な議題になり、出席者の承認を得て決定します。

#### ◇運営委員会

校長先生、教頭先生、関連教職員、役員、各委員会の委員長と副委員長で構成します。8月を除き、月に1回開催されます。また、緊急の場合はメンバー全員にメールでお知らせし、意見を募る場合もあります。PTA活動について、報告や提案、情報の交換などを行い、よりよい活動ができるように話し合います。

#### ◇専門委員会

学級委員の方で構成します。PTA活動の中心です。必要に応じて委員長が招集します。委員会の開催回数、日程などは委員会によって変わります。・学年・校外委員会（4ページをご覧ください）・成人委員会（4ページをご覧ください）・広報委員会（5ページをご覧ください）。

#### ◇特別委員会

##### ・推薦委員会

運営委員会から3名（役員と委員長を除く）、専門委員会から各1名、教職員から1名で構成されます。次年度役員、会計監査委員、地域教育会議保護者委員の候補者を選出します。

##### ・地域教育会議保護者委員

推薦委員によって候補が選出され、定員2名、任期は原則として2年、毎年1名ずつ改選となります。南菅中学校区地域教育会議の所属として、南菅小PTAと連携、協力します。

【地域教育会議とは...】

南菅中学校区に所属する、南菅中学校、南菅小学校、西菅小学校、東菅小学校の教職員委員・保護者委員および地域の教育協力ボランティアの方で構成します。子どもたちのよりよい学習環境を整えるため、地域全体で支える組織です。

### 3. 委員選出のしくみについて

**役員と会計監査委員、地域教育会議保護者委員** については、前年度のうちに、推薦委員会が保護者の中から候補を決定します。会員から推薦状（投票）を提出いただき、立候補した方や票数の多かった方と交渉し、候補になっていただきます。候補の一覧を「公示」として事前に全家庭に配布し、年度末の総会で承認を得て正式に決定します。

**学級委員と係** については、新年度初めに、全家庭へ調査票を配布します。前年度の学級委員が集まって、調査票を集計し、希望や都合を考慮しながら全体の人数を調整します。それぞれに人数の枠があるため、すべての希望に添えない場合がありますが、原則として本人に承諾をいただいた上で決定しています。学級委員については、4月の懇談会でクラスごとに承認をいただいています。

\*学校全体で係の人数を調整する必要があり、クラス単位では係決めが難しいため、この方式を採用しています。

\*児童1名について6年間で1回以上、役員または委員を引き受けていただけるよう、お願いしています。

#### 役員役割について

会長（1名） PTAを代表して、全体の意見とりまとめ、提案、予算案の作成などをします。また外部との連携を通して情報収集と提供などを行い、全活動の責任者となります。

副会長（会長の補佐、場合により代理を務めることもあります。若干名）

- ◇内 副： 主に学校内で、役員、保護者、学校、委員会との連絡調整役として活動します。
- ◇外 副： 多摩区PTA協議会（区P）の担当です。他校や区の関係者と情報交換などの会議に出席し、集めた情報を学校へ持ち帰ってお知らせします。PTA保証制度の担当です。
- ◇地域副： 学校教育に協力してくださる地域の方とのパイプ役です。地域の会議、集い、祭礼などに出席し地域の方々と交流することで、より円滑に協力していただけるよう努めます。

書記（若干名） 主に事務作業を担当します。役員が発行するお知らせの作成、印刷、配布、企画や議事録の作成などを行います。あおぞらまつりでは、役員店舗の店長となります。古紙回収事業の事務担当です。

会計（若干名） PTAの財務を担当します。必要に応じて通帳からの金銭の出し入れや、帳簿の作成をします。

会計監査委員（2名）

年1回以上、会計処理と活動内容の監査を行います。（H26、H27年度は、12月と4月に実施）帳簿の計算、項目分けが適正であるか監査し、その他問題点があれば指摘して、会計に修正を求めます。年度初めの総会で、監査結果の報告を行います。

#### 各種行事での、役員席などについての優遇措置

- 運動会では、役員も前日、当日と設営に協力します。当日は開門前に並ぶ事が出来ませんので、便宜上、開門時刻と同時に、シートを置かせていただいています。  
また、来賓の方や高齢者の方の優先席で、ご案内やお茶のお渡しなどを担当するため、来賓テントに常駐しています。
- 南菅劇場では、役員席を設けていただいております（役員本人に限ります。）



30周年キャラクター  
ゆっくりん

#### 4. 各委員会の活動について - ①

**学年・校外委員会** 学校、家庭、地域間の連携をはかり、児童の校外活動を見守ります

##### 【主な活動内容】

- \*子ども 110 番施設・家庭及び地域パトロールボランティアの管理を行い、毎年7月に情報交換会を開催します。
- \*多摩地区・菅地区の校外指導・安全に関する連絡会へ出席し、最新の情報を年2回発行の校外だよりにて報告します。
- \*保護者定例パトロール、学校行事の際のパトロールを実施し、犯罪の抑止抑制につとめます。

##### 【こんな人におすすめ】

- \*子どもたちの安全面に関心がある方。
- \*交通、不審者情報、SNSやインターネット犯罪などを詳しく知りたいと思っている方。

地域の防犯、交通安全の実情などが聞ける貴重な機会を持つことができ、こどもの安全に対する意識を高められます。  
学年を超えて、保護者の方々とも知り合えます。

##### 【年間スケジュール】

4月	子ども 110 番・地域パトロール ボランティア家庭訪問
5月	運動会パトロール
6月	四校安全対策会議
7月	合同情報交換会開催 九校連絡会議 校外だより(前期)発行
8月	星ヶ丘納涼祭パトロール
10月	あおぞらまつりパトロール あおぞらまつり店舗出店
11月	南菅劇場パトロール
2月	四校安全対策会議
3月	校外だより(後期)発行

※毎月2回保護者定例パトロール実施



**成人委員会** あおぞらまつり・家庭教育学級を主催します

##### 【主な活動内容】

- \*あおぞらまつりを主催します。
- \*年3~4回、家庭教育学級を主催します。

##### 【こんな人におすすめ】

- \*学校に知り合いをたくさん作りたい方、色々な人と接することが好きな方。
- \*家庭教育学級で企画したい講義がある方。

##### 【あると便利なスキル】

- \*あおぞらまつりでは、まつりキャラクターやパンフレットの作成、店舗管理、備品準備などの様々な仕事がありますので、自分の得意なことが活かせると思います。

##### 【年間スケジュール】

5月		運動会手伝い
6月	あおぞら まつり 準備期間	家庭教育学級① 「給食試食会」
7月		家庭教育学級② 「命の学習」
9月		
10月	あおぞらまつり	
12月	家庭教育学級③「CAP」	
1月		
2月	家庭教育学級④内容未定	

成人委員にとってあおぞらまつりが最大のお仕事ですが  
とても「やりがい」「達成感」があります。  
先生方やお母さんたちとも仲良くなれます♪



#### 4. 各委員会の活動について - ②

広報委員会 クリエイティブに、生き生きとした広報誌を目指します

##### 【主な活動内容】

\*学校行事、PTA サークル活動の応援など、撮影・取材を通し、年3~4回、広報誌「あおぞら」を発行します。

##### 【こんな人におススメ】

\*記事の執筆、PC 担当の編集は自宅でも作業できます。

\*編集担当は PC 操作必須となりますが、それ以外の取材や撮影、アイデア出しや記事の執筆などは、子どもの学校生活に関心がある方ならば、特にスキルがなくても楽しく活動できると思います。

##### 【年間スケジュール】

5 月	運動会取材
6 月	あおぞら① 「先生紹介」
10 月	あおぞらまつり店舗出店・取材
11 月	南管劇場取材
12 月	あおぞら② 「南管劇場・あおぞらまつり号」
3 月	あおぞら③ 「卒業記念号」

学校行事に広報として参加することで、子ども達の頑張りを間近で見えて体感できたことは、広報委員になって良かったと思えたことの一つです。



\*年間スケジュールは、28年度実績に基づく

## 5. 係活動

役員・委員以外の全員について、下記の係から、1家庭につき1つの係をお願いしています。それぞれの係活動量ができるだけ同程度になるようにしています

### 運動会係

担当：役員 人数：各学年2名くらい

#### 【主な活動内容】

運動会前日と当日の準備、片付け、パトロール、駐輪場の整理、PTA競技の運営補助。  
(パトロールはシフトを分担。両日ともに参加が必要です。)

\*可能な限り調整は致しますが、お子さんの競技の観覧が難しい場合があります。  
ご理解いただける方のみご希望ください。

【こんな人におすすめ】 平日の活動が難しい方

#### 【活動日】

- 運動会前日午前
- 運動会

### あいさつ・登校指導係

担当：学年・校外委員会 人数：全学年13名くらい

#### 【主な活動内容】

地域教育会議が主催するあいさつ運動の日に合わせて朝の登校時、学校正門と通学路の  
パトロールポイントに立ち、朝のあいさつをします。

(登校時の30分程度、時間帯は場所によります。全員が全回参加。6年生保護者の方も  
翌年度4月の活動にご参加をお願いします。)

【こんな人におすすめ】 朝の活動が得意な方

#### 【活動日】

- 顔合わせ
- 活動日数  
全13日

### 行事受付・お手伝い係

担当：役員 人数：各学年2~3名

#### 【主な活動内容】

総会前の顔合わせ、運動会来賓受付、あおぞらまつり来賓受付・店舗お手伝い・撤収  
お手伝い、南菅劇場来賓受付・舞台袖大道具のお手伝い等に参加します。

(係全員でシフトを分担します。4日間すべてに参加が必要。分担表は行事開催日の  
1週間程度前に案内されます。)

【こんな人におすすめ】 平日の活動が難しい方

#### 【活動日】

- 顔合わせ
- 運動会
- あおぞらまつり
- 南菅劇場

### あおぞらまつり学年店舗係

担当：成人委員会 人数：各学年20名くらい

#### 【主な活動内容】

あおぞらまつりの学年店舗の企画、準備、店長会議(店長、副店長、会計が出席。計3回  
予定)、前日準備、当日の店舗運営を行います。(作業と時間の分担は各店舗によります。)

【こんな人におすすめ】

イベント好きな方、制作作業や販売が得意な方、同学年の保護者とコミュニケーションを  
取りながら活動したい方

\*「運動会係」「行事受付・お手伝い係」「あおぞらまつり4年の焼きそば店舗(当日)」  
については、安全性を考慮し、お子さんを連れての活動はできません。ご了承ください。

\*保護者の方で時間帯や活動日を分割し、交替でご参加いただくことも可能です。

\*「運動会係」「あいさつ・登校指導係」「行事受付・お手伝い係」は新学期の段階で、  
活動日程が確定しているため、各家庭の大人の方であればどなたでも構いませんので、  
全日程確実にご参加いただける方のみご希望ください。

#### 【活動日】

- 企画・準備  
(6月~数回)
- あおぞらまつり
- 反省会



## 6. その他

### サークル活動について

現在2つのスポーツサークルがあります。教職員と保護者の混合チームです。地域（菅・中野島地区九校連）や多摩区PTAの大会に参加しています。

#### 1. バレーボール部

練習場所：南菅小体育館

活動日：毎週月曜日 17:00~19:00、金曜日 16:30~18:30

#### 2. ソフトボール部

練習場所：南菅小グラウンド

活動日：毎月奇数週の土曜日、9:00~11:30

\*日程や場所は27年度実績です。最新の情報は、各サークルからのお知らせにてご確認ください。

### PTAの会計について

#### 【一般会計】

PTA会員からの会費による収入が主な財源です。主にPTAの活動費用となります。会費は、保護者は1世帯あたり300円/月、教職員は1人300円/月です。「川崎信用金庫 稲田堤支店」の自動振替により納めます。

●営利団体ではないPTAの活動財源は、会員のみなさまのPTA会費によってまかなわれています。

こんなことに使われています！

印刷費、交通費、渉外費、  
委員会活動費、広報誌発行費、  
学校行事協力費、  
芸術鑑賞教室への補助金など

#### 【けやっきー基金】

PTA主催の「あおぞらまつり」での収益と地域からのご協力による資源回収の収益を主な財源としています。

体験学習や特別授業、  
周年行事への積立金など

- ・予算はPTA運営委員会で作成した予算案を4月または5月に行われるPTA総会において、全会員での審議の上、決議されます。
- ・年に1回以上、予算が適切に使われているかの確認（適正確認）が会計監査によって行われています。

### まとめ

「PTAのしおり」を最後までお読みいただき、ありがとうございました。PTAは任意加入であり、義務や強制ではありません。しかし、その活動の成果は、学校生活を送る全ての児童へ「安心」「安全」「充実」という形で生かされています。心配なことや、ご意見などがございましたら、いつでもご相談ください。

一緒に子育てできる仲間になっていただけましたら幸いです。

●PTAのメールアドレスがあります。

皆さまのご意見ご感想、提案、相談、または役員へ一言！などPTA活動に関する事でしたら何でも結構です。お気軽に以下のメールアドレスまでご意見お寄せください。

minamisugepta@gmail.com